

## HEILIGE PLAATSEN IN NEDERLAND

Flierefluiter © 2006

### Inleiding

Welkom bij deze lezing over heilige plaatsen in Nederland. Mijn naam is Jack Stoop en archeologie en geschiedenis zijn een paar van mijn vele hobbies. Als heks ben ik daarbij vooral geïnteresseerd in het oude heidendom en de overblijfselen daarvan in het volksgeloof en het landschap.

### Heilige Plaatsen

Voor ik begin moeten we eerst maar eens vaststellen wat 'Heilige Plaatsen' nu eigenlijk zijn. Op zich is voor heidenen namelijk de hele Aarde en elk stukje natuur heilig. Onze vroegste voorouders zullen de wereld ook zo ervaren hebben, een grote speelplaats van de Goden, geesten en andere krachten. De vroegste sporen van religie in ons land zijn dan ook de offers van voornamelijk stenen bijlen die her en der in vooral veengebieden en moerassen gebracht zijn. Wat later in de prehistorie zien we dat dergelijke offers meer geconcentreerd zijn op een plek of een klein gebied. Blijkbaar had die plek meer kracht of was hij om praktische redenen als ruimte of bereikbaarheid meer geschikt voor offers en andere religieuze handelingen. Vanaf dit moment kunnen we spreken van een 'Heilige Plek'. Weer later gaan mensen zelf dergelijke inrichten of aanleggen en nog later, onder invloed van de Romeinen, bouwen ze er zelfs tempels op voor de Goden. Maar zelfs bij de bouw van deze tempels blijft de plaats en de relatie met de omgeving een belangrijke factor. Wat namelijk bij praktisch alle oude Heilige Plaatsen opvalt is dat ze in verband staan met water. Offerplaatsen liggen vaak in natte gebieden en aangelegde heilige plaatsen als cultusplaatsen, hunnebedden en tempels liggen vaak bij rivieren of bronnen. Ook andere landschapskenmerken als heuvels spelen regelmatig een rol bij Heilige Plaatsen.

### Veengebieden

In heel Noordwest Europa hebben zich de laatste 7000 jaar omvangrijke veengebieden gevormd. Natte gebieden waar planten snel groeiden, snel afstierven en door het stijgende grondwaterpeil en de hoge zuurgraad goed geconserveerd bleven. Venen waren ontoegankelijke gebieden waar je snel verdwaalde en het risico liep in de grond te zakken en te verdrinken. Het waren mysterieuze plaatsen zonder bomen, maar met spookachtige grondniveaus en dwaallichten van brandend moeragas. Geen wonder dus dat deze gebieden gezien werden als plekken waar je contact kon maken met de andere wereld. Veenoffers Dat veengebieden als heilig werden beschouwt blijkt uit het grote aantal offergaven dat er is gevonden. De vroegste vondsten in Nederland bestaan uit hertengeweiën, koeienhoorns en aardewerk van 5000 voor Christus. Later kwamen ook wapens, wielen, kleding, sierraden en mensen in zwang. Maar verreweg de meeste offers zijn stenen bijlen, hiervan zijn er tientallen gevonden. Vaak gaat het hier om een enkele bijl die vermoedelijk door een individu geofferd is. Dat er vooral bijlen geofferd werden heeft vermoedelijk met de functie van dit werktuig te maken. De bijl werd immers gebruikt om stukken bos te ontginnen en nederzettingen te bouwen. Hiermee werd woeste grond die aan de Goden toebehoorde door de mens in gebruik genomen en het werktuig dat dit op z'n geweten had werd vervolgens aan de Goden geofferd als tegenprestatie. Ook sikkels, maalstenen en schedels van honden en runderen zijn als offer bekend maar deze zijn vooral in of vlakbij nederzettingen gevonden.

Tegen het einde van de nieuwe steentijd en in de bronstijd worden er ook depots van meerdere bijlen gevonden die een offergave van een hele gemeenschap zijn. In een klein gebied binnen het veen worden soms meerdere depots gevonden wat er op wijst dat dit gebied vaker bezocht is om te offeren en de kenmerken van een Heilige Plaats krijgt.

## Offerplaatsen

In verschillende venen zijn wegen van hout gevonden die in het neolithicum en de bronstijd zijn aangelegd. Voor de handel, jacht of andere dagelijkse verplaatsingen hebben deze geen nut en het is waarschijnlijk dat ze naar rituele plekken in het veen hebben geleid. Opgravingen tonen het bestaan van dergelijke plekken in het veen aan. Er zijn (met name in Duitsland en Denemarken) plaatsen bekend waar honderden offergaven gevonden zijn die gedurende meer dan 100 jaar in het veen zijn gedeponerd. Dit wijst op langdurig gebruik als rituele plaats. In Nederland zijn meerdere offerplaatsen uit de bronstijd (circa 1500 - 500 vc) gevonden. In een veengebied bij Zwolle en op de strandvlakte bij Heiloo zijn zogenaamde woodhenges gevonden. Dit zijn cirkels met een doorsnede van enkele meters die gemarkeerd zijn door een krans van circa 20 palen. Deze woodhenge hadden vrijwel zeker een religieuze functie.

In het veen bij het Barger-Oosterveld is zelfs een kleine tempel uit de bronstijd gevonden. Deze tempel bestond uit een cirkel van stenen met een doorsnede van 4 meter. Hierbinnen was met 8 palen een gebouwtje van 2 bij 2 meter neergezet waarvan de hoeken van het dak versierd waren met in hout uitgesneden koeienhoorns. In de tempel heeft vermoedelijk een (offer)tafel gestaan. Deze tempel is rond 1470 vc gebouwd, is gedurende een onbekende periode in gebruik geweest en is daarna doelbewust afgebroken. Een replica van deze unieke vondst is te zien in het Archeon in Alphen aan de Rijn.



**Tempel van Barger-Oosterveld.**

## Veenlijken

De meest in het oog springende vondsten in het veen zijn wel de zogenaamde veenlijken. In Nederland zijn er hiervan 65 gevonden, veelal mannen, uit verschillende periodes in de geschiedenis. De meeste veenlijken zijn echter afkomstig uit de tijd rond het begin van de jaartelling en zijn waarschijnlijk mensenoffers. Dit wordt afgeleid uit het feit dat de meeste doden indertijd gecremeerd werden, dat veenlijken meestal zorgvuldig in het veen gelegd zijn en dat ze vaak op meerdere manieren om het leven zijn gebracht. Zo is het bekende 'Meisje van Yde' zowel gewurgd als doodgestoken voor ze in het veen werd bijgezet. Ook droegen veenlijken vaak dure kleding en sierraden.

## **Middeleeuwen**

Het offeren in veengebieden ging in Nederland door tot in de middeleeuwen. Zo zijn er offers van grote aantallen munten gevonden uit 950 en 1340 in Overijssel en Drenthe. Een interessant gegeven is dat in de late middeleeuwen vooral het offeren van bronzen of koperen kookpotten populair was. Alleen al in Drenthe zijn er hiervan ruim 40 gevonden. Een andere heel interessante vondst uit de Middeleeuwen zijn de 'Veenlijken van Wijster'. Dit is een groep van vier mensen die in het veen zijn bijgezet. Ondanks het feit dat Nederland toen al aardig gekerstend was, zijn dit waarschijnlijk ook mensenoffers geweest. Oude gewoontes houden lang stand. Deze vier mannen zijn gedood en in zittende houding in een kuil in het veen gezet. Bij hen zijn een koperen kookpot en 16 munten geplaatst en hierna zijn ze bedekt met vliertakken en begraven.

## **De Hunneschans op de Heimenberg**

Op de Veluwe liggen een drietal ronde of hoefijzervormige aarden wallen die aangeduid worden als 'hunnenschans'. Over de oorsprong van deze wallen in Uddel, Rhenen en Doorwerth is weinig bekend en ze worden door verschillende auteurs en onderzoekers dan ook aangeduid als Romeinse wachtposten, Saksische burchten of vroegmiddeleeuwse ringwalburchten. Onder de wal op de Heimenberg te Rhenen echter een vuurstenen offermes en scherven van bandkeramisch aardewerk gevonden waarmee deze te dateren is op ruim 4000vc. Dit zou er op wijzen dat het hier gaat om een 'causewayed enclosure' van de Michelsbergcultuur en maakt de wal tot het oudste menselijke bouwwerk van Nederland. Maar gezien het magere archeologisch bewijs is deze conclusie erg omstreden. De wal op de Heimenberg bestaat uit een binnenste wal van ruim 4 m hoog en een lagere buitenwal die gescheiden zijn door een gracht en een binnenterrein van circa 170 bij 140 m omvatten. De wal is hoefijzervormig met de open kant op het Zuiden waar het Veluweplateau stijl afloopt naar de Rijn. Dit is geheel in overeenstemming met andere encloseries van de Michelsbergcultuur uit Duitsland, Engeland en Denemarken. Over de functie van deze monumenten is weinig bekend. Van enkele is aangetoond dat ze een rituele functie hadden, maar waarschijnlijk waren het daarnaast ook een verzamelplaatsen waar feesten gevierd werden, vergaderingen gehouden en handel gedreven werd.

## **Hunnebedden**

Van alle archeologische monumenten in Nederland zijn de hunnebedden zonder twijfel de meest indrukwekkendste. Hunnebedden zijn grafkamers bestaande uit een rij trilithons (2 staande stenen met een deksteen er op) met aan de uiteinde een sluitsteen en een ingang aan de zijkant. Hoewel ze licht verschillen in grootte en stijl bestaan alle hunnebedden uit een gang die ruwweg Oost-West georiënteerd is en een ingang heeft op het Zuiden. De lengte van een hunnebed varieert van 3,5 tot 19 meter. Tegenwoordig zijn alleen de stenen kamers zichtbaar, maar oorspronkelijk waren deze bedekt door een aarden heuvel. Tegen de rand van deze heuvel stond veelal een cirkel van kleinere stenen. De meeste hunnebedden liggen op een hoog punt in de nabijheid van water of een nat gebied en regelmatig in de directe nabijheid van een of meer andere hunnebedden. Verder is het waarschijnlijk dat hunnebedden langs paden en wegen zijn gebouwd. Veel hunnebedden liggen namelijk op een rechte lijn.

De Nederlandse hunnebedden zijn gebouwd tussen 3400 vc en 3200 vc door de Westgroep van de Trechterbekercultuur. In deze periode van 200 jaar moet elke 2 a 3 jaar een nieuw hunnebed gebouwd zijn. Van de circa 100 hunnebedden die ons land mogelijk geteld heeft, zijn er nog slechts 53 over. Eentje ligt in de provincie Groningen en de rest in Drenthe. Oorspronkelijk zijn er ook hunnebedden geweest in Friesland en Overijssel.



**Hunnebed**

### **De Trechterbekercultuur**

De bouwers van de hunnebedden behoorden tot wat archeologen omschrijven als de Trechterbekercultuur (TBR) naar de vorm en decoratiestijl van hun aardewerk. De TBR doet rond 3400vc haar intrede in de noordelijke helft van Nederland en verdringt hier de toen dominante Swifterbandcultuur. De TBR mensen leefde aan het begin van de nieuwe steentijd in de periode waarin de uitvinding van de ploeg een enorme impuls gaf aan de landbouw. De mens vestigde zich in permanente woonplaatsen en de bevolking nam sterk toe. In een nederzetting woonde 30 tot 40 mensen.

### **De religie van de TBR**

Wat voor Godinnen en Goden de TBR mensen aanbeden is niet te zeggen. Uit Denemarken is bekend dat bij TBR nederzettingen vaak rechthoekige stukken grond werden gemarkeerd door een greppel, wal en/of pallasade die dienden als plaats voor offers en rituelen. In Nederland is geen bewijs voor dergelijke "causewayed enclosures" gevonden, al doet een opgraving bij Anloo er aan denken. Wel zijn er in ons land verschillende TBR offerplaatsen gevonden in het veen en op andere natte plekken. Hier zijn vooral offergaven gevonden in de vorm van runderhoorns, bijlen en incidenteel een pot met voedselresten. Ook de hunnebedden zijn vaak in de nabijheid van water of een natte plek gebouwd. Een andere belangrijke aanwijzing voor de TBR religie is de versiering van het aardewerk. Het aardewerk van de gehele Westgroep van de TBR is op vrijwel identieke manier gedecoreerd, van de Veluwe tot ver in Duitsland. Dit wijst er op dat de versieringen was gebonden aan strikte voorschriften. Bepaalde decoraties zijn zelfs voorbehouden aan bepaalde soorten aardewerk. Er wordt algemeen van uit gegaan dat de decoraties op het TBR aardewerk een religieuze betekenis had. Behalve uit de strikte stijl wordt dit afgeleid uit het feit dat dikwandig, huishoudelijk aardewerk nauwelijks versieringen had, terwijl het aardewerk dat in en om hunnebedden is gevonden meestal prachtig gedecoreerd is en een te dunne wand heeft om geschikt te zijn voor dagelijks gebruik. Over de betekenis van de decoraties op (ritueel) TBR aardewerk valt helaas niets met zekerheid te zeggen. Maar aangezien horizontale zigzag motieven en verticale lijnen de hoofdmoot vormen, is mijn persoonlijke interpretatie dat ze verwijzen naar water en regen. Water was immers van levensbelang voor de TBR gemeenschap en speelt ook een grote rol bij de ligging van offerplaatsen en hunnebedden.

## **Graf of heilige plaats**

De archeologen zijn er lang vanuit gegaan dat de hunnebedden vooral als graf dienden. Tegenwoordig is de algemeen aanvaarde mening dat hunnebedden een religieuze functie hadden waar het begraven of bijzetten van overledenen slechts een onderdeel van was. Uit bestudering van de gevonden skeletdelen in hunnebedden van de Noordgroep blijkt dat de lichamen van overledenen eerst ergens werden neergelegd om te ontvlezen en dat ze daarna pas (deels) in een hunnebed werden bijgezet. Schedels waren bij deze resten oververtegenwoordigd. Verder blijkt dat de botresten regelmatig er uit werden gehaald om gebruikt te worden bij rituelen voor het hunnebed. In de Nederlandse hunnebedden zijn door de bodemgesteldheid nauwelijks menselijke resten bewaard gebleven. In hunnebedden van de TBR Noordgroep zijn wel botten gevonden en in deze monumenten zijn enkele tientallen mensen bijgezet.

In ons land zijn alleen scherven gevonden van aardewerk en op basis hiervan is berekend dat in een hunnebed gemiddeld tussen de 150 en 250 potten, schalen en vazen telt. Het aardewerk dat in hunnebedden is gevonden kan bij rituelen gebruikt zijn en zou dan meer als offer dan als grafgift beschouwd moeten worden. De vondst van potten in de dekheuvels van hunnebedden of in offerkuilen bij een hunnebed wijzen hier ook op. Waar deze rituelen zich afgespeeld hebben is niet bekend. Bij de Noordgroep is veel aardewerk gevonden bij de ingang van de hunnebedden maar in Nederland lag alle aardewerk keurig binnen in de gang waar rituelen niet echt uitvoerbaar zijn.



**Trechterbeker**

Hoe het ook zij, rond 3200vc raakten de hunnebedden als grafvorm en tempel uit de mode en komt er een eind aan de bouw. Het gebruik van vlakgraven neemt toe en rond 2950 komt er een einde aan de TBR. De meeste doden worden gecremeerd en de trechterbeker wordt vervangen door een nieuw model, de standvoetbeker. Toch blijven de hunnebedden tot op zekere hoogte een religieuze functie houden. De mensen van de standvoetbekercultuur en de klokbekercultuur blijven incidenteel doden en offergaven bijzetten in hunnebedden en verhogen van sommigen zelfs de aarden heuvel. Ook legden ze urnenvelden en grafheuvels vaak in de nabijheid van hunnebedden aan.

## **Grafheuvels**

In Nederland zijn meer dan 100 grafheuvels bekend verspreid over de provincies Limburg, Brabant, Utrecht, Overijssel, Drenthe en vooral Gelderland. Oorspronkelijk moeten het er veel meer zijn geweest. De eerste grafheuvels werden opgeworpen door de mensen van standvoetbeker- en klokbekerculturen rond 3000 vc en deze vorm van begraven is in gebruik gebleven tot en met de ijzertijd, vlak voor het begin van de jaartelling. Overigens zijn gedurende deze hele periode ook andere vormen van 'begraving' gebruikt zoals vlakgraven en crematie.

In de oudste grafheuvels (nieuwe steentijd) werden mensen meestal begraven in foetushouding. Mannen op de rechterzij met het gezicht naar het Westen en vrouwen op de linkerzij met het gezicht naar het Oosten. De kuil waarin ze lagen was meestal Oost-West of Zuidoost-Noordwest georiënteerd. De doden werden voorzien van grafgiften in de vorm van aardewerk, voedsel, gebruiksvoorwerpen en sierraden.

Grafheuvels lagen meestal alleen of in kleine groepjes op open plekken in het bos of langs een weg en stonden vaak in verband met oudere heilige plaatsen als een hunnebed of een offerplaats. In de Bronstijd (1700 vc) werden de grafheuvels groter en lagen in grote groepen bij elkaar. Er werden nu ook bronzen voorwerpen meegegeven en nam het belang van aardewerk als grafgift sterk af. Men is er lang vanuit gegaan dat grafheuvels vooral bedoelt waren voor belangrijke personen zoals het dorpshoofd. Recente onderzoeken tonen echter aan dat de grootste en meest complexe grafheuvels in de bronstijd opgeworpen zijn voor jonge kinderen en/of hun moeders.

Rond het jaar 1000 vc begonnen de mensen hun doden te cremen en de crematieresten te begraven in urnen. Deze urnen werden soms bijgezet in een grafheuvel, maar steeds vaker in een urnenveld. Hierbij werden de urnen in rijen onder een klein heuveltje begraven.

Dergelijke urnenvelden liggen vaak vlakbij grafheuvels.



**Grafheuvels in Noord Brabant**

### **Grafheuvels als Heilige Plaats**

Er zijn veel aanwijzingen dat grafheuvels niet slechts graven waren maar ook als heilige plaatsen gezien werden. Zo werden in grafheuvels vaak meerdere mensen bijgezet (tot ongeveer 20 personen in een enkel geval) en bleven ze een lange periode in gebruik. Vaak honderden jaren. Er zijn grafheuvels bekend waarin zowel menselijke resten uit de steentijd als urnen uit de bronstijd zijn gevonden. Ook werden grafheuvels uit de steentijd regelmatig opgehoogd en vergroot in de bronstijd. Vaak werd er tevens een palenkrans omheen geplaatst en soms een greppel of een aarden wal. De meest gangbare verklaring hiervoor is dat deze de geesten van overledenen zou beletten om te gaan rondspoken, maar het is ook mogelijk dat deze afscherming de grafheuvel markeerde als heilige of rituele plek. Van een grafheuvel in Drenthe is bekend dat de palenkrans gericht was op de beide solstices.

In de ijzertijd nam het gebruik van grafheuvels sterk af en werden mensen voornamelijk individueel begraven. De grafheuvels raakten in onbruik, maar bleven heilige en magische plaatsen. Veel tempels en cultusplaatsen uit de tijd van de Kelten en Germanen liggen dan ook vlakbij oudere grafheuvels of zijn er door een weg of zichtlijn mee verbonden.

### **Cultusplaatsen in de IJzertijd**

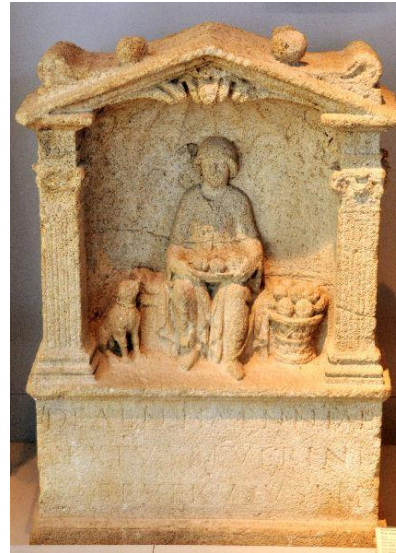
In de ijzertijd (800 vc) raakten grafheuvels in onbruik en werden verschillende openluchtheiligdommen aangelegd die door archeologen cultusplaatsen genoemd worden. Uit de beschrijvingen van de Romeinen weten we dat de cultusplaatsen van de Kelten en Germanen vaak in bossen lagen, bij bronnen of rivieren of in de buurt van nederzettingen. Van de meeste cultusplaatsen uit die tijd zijn weinig sporen bewaard gebleven en in Nederland zijn er dan ook maar enkele bekend. In Oss is een plaats opgegraven die bestaat uit een vierkant van 32 bij 33 meter omgeven door een greppel, in Nijmegen is een vierkant bekend dat is gemarkeerd door keien en met een weg is verbonden met een grafheuvel en in Hoogeloon is een vierkant terrein van 22 bij 20 meter met een greppel er omheen gevonden. In het Noorden was een ingang en op het terrein hebben enkele palen gestaan. Bij opgravingen zijn resten van aardewerk gevonden. In Nijmegen is een cultusplaats gevonden van 24 bij 15 meter die was gemarkeerd met keien en palen. Vanaf deze plaats liep een kiezelpad naar een nabijgelegen grafheuvel uit de bronstijd.

Cultusplaatsen uit de ijzertijd lijken enerzijds met hun markering van palen en greppels op de grafheuvels uit de late bronstijd, maar wijken daar anderzijds met hun vierkanten vorm ook sterk van af. Het gegeven dat ze geregeld in de buurt van grafheuvels liggen of er zelfs door een pad of zichtlijn mee verbonden zijn, doet vermoeden dat cultusplaatsen hun rituele functie deels van grafheuvels hebben overgenomen. Er zijn helaas te weinig cultusplaatsen bewaard gebleven om veel conclusies te trekken over cultusplaatsen en de rituelen die er gedaan werden. Alleen valt uit hun grootte en ligging af te leiden dat het heiligdommen betrof die uitsluitend gebruikt werden door de lokale gemeenschap en niet in stamverband. Het is dan ook aannemelijk dat de meeste nederzettingen uit die tijd een dergelijke cultusplaats bezaten. Wellicht valt uit de plaatsnaam van dorpen en steden die toen al bestonden iets af te leiden van de Goden die er vereerd werden. Zo zijn de namen Thorn en Doorn afgeleid van Thornheem wat 'huis van Thor' betekend, Wansum is vermoedelijk afgeleid van Wodan, Horn van Herne en Epen en Herpeneerd van Epona. Maar ook dit blijft speculatief.

## Tempels

Met de komst van de Romeinen in ons land verschijnen ook de eerste echte tempels, permanente gebouwen van steen om de Goden te vereren. Deze tempels worden vaak gebouwd op de plek van vroegere cultusplaatsen. Dit blijkt uit het gegeven dat veel tempels zich bevinden bij bronnen en rivieren waarin meestal ook pre-romeinse offers gevonden worden.

Vaak waren deze tempels niet veel meer dan een altaar met een huisje er omheen, maar er zijn in ons land ook een aantal grotere, echte tempels opgegraven. Soms werden in deze tempels lokale Goden vereerd. Zo was er bij Roermond een heiligdom van de Godin Rura en onder de kerk van Wessems is het beeld van een Gallische Godin gevonden. Het bekendste voorbeeld van een lokale Godin met een tempel in Romeinse stijl is uiteraard de Zeeuwse Godin Nehelennia.



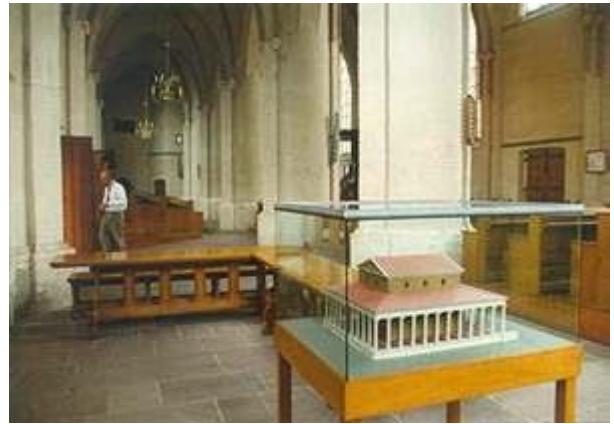
**Nhelennia altaar**

In de meeste tempels werden lokale Goden echter in Romeinse vorm aanbeden. Het bekendste voorbeeld hiervan is de Bataafse God Hercules Magusanus die vereerd werd in de tempels van Kessel, Empel en Elst. De Gallo-Romaanse tempels in Nederland hadden meestal een vergelijkbare bouw en worden omgangtempels genoemd. De omgangtempel van Empel bestond uit een gebouw van 10 bij 10 meter dat waarschijnlijk de (beelden van de) Goden huisvestte. Deze zogenaamde 'cella' was omgeven door een zuilengalerij (portica) en stond op een verhoging (podium). Hieromheen was een ommuurde binnenplaats van 54 bij 40 meter. Hoe hoog de muren rond deze tempelhof (temenos) was, is onbekend maar van de vergelijkbare tempel in Kessel weten archeologen dat de muren 15 meter hoog waren.

Een van de interessantste tempelbevindingen van Nederland is gedaan in het Betuwe plaatsje Elst. Hier werd in 1947 onder de hervormde kerk de resten gevonden van twee Gallo-Romaanse omgangtempels. De oudste tempel die onder de kerk van Elst is gevonden had een cella van 12 bij 8 meter en dateert uit circa 50 n.c. Het is een van de eerste stenen gebouwen in Nederland en is gebouwd op de plek van een inheems bronheiligdom. Deze tempel is waarschijnlijk door de Romeinen gebouwd voor hun Bataafse bondgenoten en verwoest tijdens de Bataafse opstand in de jaren 69 en 70. Rond het jaar 100 is op dezelfde plek een nieuwe grotere tempel gebouwd met een cella van 30 bij 23 meter.



Op minder dan 600 meter verderop werd tegelijkertijd nog een tweede tempel gebouwd met een tempelhof van 50 bij 100 meter. Deze tempel lag op een natuurlijke hoogte vlakbij de rivier de Waal. Het bijzondere aan deze tempel is dat hij twee houten voorgangers heeft uit de jaren 40 en 60 nc. Deze houten gebouwen kunnen een overgangsvorm zijn tussen de cultusplaatsen in de open lucht uit de ijzertijd en de stenen omgangstempels uit de Romeinse periode.



**Schaalmodel van de tempel van Elst**

Beide tempels bleven tot in de 3e eeuw in gebruik. Rond die tijd vertrokken de Bataven uit de Betuwe en werd hun plek ingenomen door de Franken.

### **Gekerstende Heilige Plaatsen**

Na de val van het Romeinse rijk raakten veel tempels in onbruik of bleven in gebruik als cultusplaats voor de lokale bevolking. Tijdens de kerstening van Nederland in de 7e eeuw werden niet alleen de mensen tot het christendom bekeerd, maar ook veel heidense heilige plaatsen moesten er aan geloven.



**Beeld van een haan uit de tempel van de godin Arcanu onder de kerk van Buchten**

Vooral veel heiligdommen bij bronnen en putten werden gekerstend en als doopvont in gebruik genomen. Veel oude kerken en kapellen staan dan ook op de plek van een ouder heidens heiligdom. Zo zijn onder andere onder de kerken van Mullem, Baarlo, Buchten, Kessel, Wessem, Horn en Elst restanten van tempels aangetroffen. Vaak zal de kerk bewust gebouwd zijn op de plek van een tempel of heiligdom om deze zo te kerstenen, maar er kwamen ook pragmatische redenen voor. Zo is de kerk van Elst op de fundamenten van de Hercules Magusanus tempel gebouwd omdat deze plek nergens anders voor gebruikt werd en omdat de stenen van de ruïne weer als bouw materiaal gebruikt kon worden.

## Conclusies

Ik ben aan het eind van mijn verhaal gekomen en we hebben kunnen zien hoe de heilige plaatsen in Nederland zich ontwikkeld hebben. In eerste instantie beschouwde de mensen hele gebieden als heilig en bracht hier op individuele basis offers aan de Goden. Later ontstonden er centrale offerplaatsen in deze gebieden waar collectieve offers gebracht werden. Soms werden er zelfs constructies als woodhenges of een tempeltje gemaakt op deze plaatsen. Sommige culturen uit het Neolithicum als de Michelsbergcultuur en het Trechterbekervolk bouwde zelfs grote heiligdommen als de hunneschans bij Rhenen en de hunnebedden. Andere culturen beperkten zich tot grafheuvels. Grafheuvels bleven ook in de bronstijd in gebruik en werden toen groter en vaak voorzien van palenkransen en/of greppels. Waarschijnlijk dienden ze ook als plaats voor rituelen. In de IJzertijd werden bij de nederzettingen cultusplaatsen aangelegd met een vierkante vorm, gemarkeerd door palen, keien en/of greppels. Hiervan zijn er helaas weinig bewaard gebleven. Met de komst van de Romeinen raakte het bouwen van overdekte tempels in de mode. Vaak gebeurde dit op de plek van de oude cultusplaatsen. Met de komst van het Christendom werden verschillende tempels vervangen door kerken en kapellen of raakte in onbruik. Bij al deze heilige plaatsen was het landschap van belang. Ze lagen vaak in natte gebieden, bij bronnen of rivieren. Ook natuurlijke hoogtes waren een geliefde plaats. Nieuwere heilige plaatsen lagen vaak in de buurt van de oudere en stonden hier soms zelfs mee in verbinding door zichtlijnen of paden. Pas toen het Christendom gesetteld was raakte de band met het landschap in onbruik. Kerken werden midden in de nederzettingen gebouwd en niet mee in de natuur daarbuiten.

**YGGDRASIL, Natuurlijke Spiritualiteit**

[www.jackstoop.eu/yggdrasil.htm](http://www.jackstoop.eu/yggdrasil.htm)